

ภาคผนวก 2ต

พนักงานที่เป็นคนในพื้นที่หรือพักอาศัยใกล้เคียง
พื้นที่โครงการ

พนักงานที่มีภูมิลำเนาอยู่ในอำเภอนครหลวง ช่วงเดือนมกราคม-มิถุนายน 2567

ลำดับ	ตำแหน่ง	จำนวน (คน)
1.	พนักงานขับรถตัก	2
2.	พนักงานทั่วไป	2
3.	เจ้าหน้าที่ตราซัง	2
4.	ช่างเทคนิคยานยนต์	1
5.	พนักงานตรวจสอบคุณภาพ	2
6.	ผู้จัดการท่าเทียบเรือ	1
7.	เจ้าหน้าที่ประสานงานผ่านท่า	1
8.	ช่างซ่อมบำรุง	2
9.	เจ้าหน้าที่ธุรการที่สโตร์	1
10.	เจ้าหน้าที่ธุรการบุคคล	1
11.	หัวหน้าแผนกคลังสินค้า	1
12.	เจ้าหน้าที่ธุรการอาวุโส	1
13.	หัวหน้าทีมซ่อมบำรุง	1

ภาคผนวก 2ณ

หนังสืออนุญาตการใช้แผ่นเหล็กปิดช่องว่าง
ระหว่างท่าเทียบเรือ

ที่ คค ๐๓๑๒.๒/ ๑๓๕๖



สำนักงานเจ้าท่าภูมิภาคสาขาอยุธยา
๒๓/๑ ถ.อุทอง ต.หอรัตนไชย
อ.พระนครศรีอยุธยา
จ.พระนครศรีอยุธยา ๑๓๐๐๐

๗ พฤศจิกายน ๒๕๖๖

เรื่อง การใช้แผ่นเหล็กปิดช่องว่างระหว่างท่าเทียบเรือเพื่อป้องกันสินค้าตกลงสู่แม่น้ำ เป็นการชั่วคราว

เรียน กรรมการผู้จัดการ บริษัท โซคซียคลั่งสินค้า จำกัด

อ้างถึง หนังสือ บริษัท โซคซียคลั่งสินค้า จำกัด เลขลงรับที่ ๔๗๓๘ ลงวันที่ ๓๐ สิงหาคม ๒๕๖๖

ตามอ้างถึง บริษัท โซคซียคลั่งสินค้า จำกัด มีความประสงค์จะขอใช้แผ่นเหล็กขนาดประมาณ ๒.๘๑-๕.๒๘ เมตร โดยมีการออกแบบให้สามารถเคลื่อนย้ายจัดเก็บได้หลังจากการใช้งาน ปิดช่องว่างระหว่างท่าเทียบเรือ เพื่อความปลอดภัยในการขนถ่ายสินค้าผ่านท่าเทียบเรือ และป้องกันการตกหล่นของสินค้าลงสู่แม่น้ำป่าสักขณะขนถ่ายสินค้า ความละเอียดแจ้งแล้วนั้น

สำนักงานเจ้าท่าภูมิภาคสาขาอยุธยา พิจารณามาตรา ๑๑๗ แห่งพระราชบัญญัติการเดินเรือในน่านน้ำไทย พระพุทธศักราช ๒๔๕๖ และที่แก้ไขเพิ่มเติม ประกอบกฎกระทรวงฉบับที่ ๖๓ (พ.ศ. ๒๕๓๗) ออกตามความในพระราชบัญญัติการเดินเรือในน่านน้ำไทย พระพุทธศักราช ๒๔๕๖ แล้ว ขอเรียนว่าการดำเนินการปลูกสร้างสิ่งล่วงล้ำลำน้ำจะกระทำมิได้ เว้นแต่ได้รับอนุญาตจาก “เจ้าท่า” โดยการปลูกสร้างนั้นจะต้องเป็นโครงสร้างที่มีความมั่นคง แข็งแรง ปลอดภัย เป็นไปตามมาตรฐานกำหนด ซึ่งกรณีดังกล่าว บริษัท โซคซียคลั่งสินค้า จำกัด มิได้ดำเนินการอันเป็นลักษณะการปลูกสร้างเป็นการถาวร โดยใช้แผ่นเหล็กเพื่อการป้องกันอันตรายจากการปฏิบัติงานและการร่วงหล่นของสินค้าขณะทำการขนถ่าย ซึ่งเป็นหนึ่งในมาตรการป้องกันการเกิดมลพิษต่อสิ่งแวดล้อมขณะขนถ่ายสินค้า จึงสามารถกระทำได้ตามสมควร โดยมีให้ผู้ขออนุญาตดำเนินการติดตั้งเป็นการถาวรซึ่งอาจเข้าข่ายการดำเนินการปลูกสร้างหรือต่อเติมสิ่งปลูกสร้างล่วงล้ำลำน้ำ เพียงแต่ใช้เป็นอุปกรณ์ประกอบมาตรการเสริมความปลอดภัยและป้องกันมลพิษต่อสิ่งแวดล้อม ขณะทำการขนถ่ายสินค้าเท่านั้น และต้องจัดเก็บเมื่อดำเนินการขนถ่ายเสร็จสิ้น และปฏิบัติตามมาตรการรักษาสีสิ่งแวดล้อมในแนบท้ายใบอนุญาตให้ปลูกสร้างสิ่งล่วงล้ำลำน้ำ รวมทั้งดำเนินการตามกฎหมายอื่นที่เกี่ยวข้องต่อไป

จึงเรียนมาเพื่อทราบ

ขอแสดงความนับถือ



ผู้อำนวยการสำนักงานเจ้าท่าภูมิภาคสาขาอยุธยา

ภาคผนวก 2ด

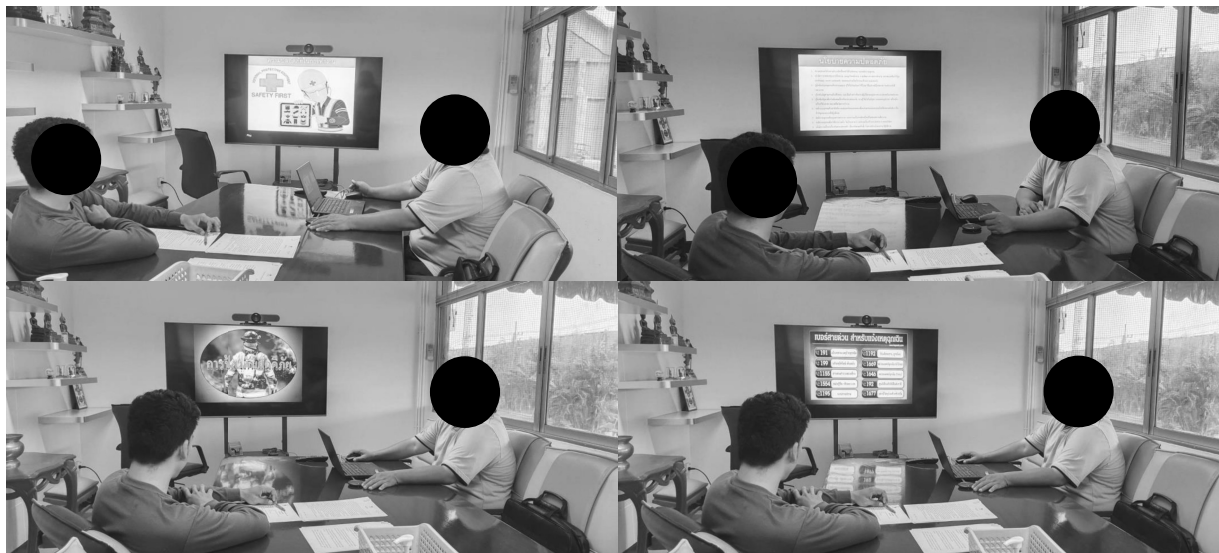
การอบรมด้านความปลอดภัย

ระหว่างเดือนมกราคม-มิถุนายน พ.ศ. 2567

บริษัท โชกขัยคลังสินค้า จำกัด อำเภอนครหลวง จังหวัดพระนครศรีอยุธยา

เดือน กุมภาพันธ์ 2567

ฝึกอบรมเรื่องความปลอดภัยก่อนเริ่มปฏิบัติงาน



บริษัท โชกขัยคลังสินค้า จำกัด อำเภอนครหลวง จังหวัดพระนครศรีอยุธยา

เดือน มีนาคม 2567

ฝึกอบรมเรื่องความปลอดภัยก่อนเริ่มปฏิบัติงาน



บริษัท โชคชัยกลังสินค้า จำกัด อำเภอนครหลวง จังหวัดพระนครศรีอยุธยา

เดือน พฤษภาคม 2567

ฝึกอบรมเรื่องความปลอดภัยก่อนเริ่มปฏิบัติงาน



ภาคผนวก 2ต

แผนการแจ้งเหตุ แผนระงับเหตุฉุกเฉิน
และโครงสร้างองค์กรระงับเหตุฉุกเฉิน



แผนปฏิบัติการระงับเหตุฉุกเฉิน
(EMERGENCY RESPONSE PLAN : ERP)
ของบริษัท โซคชัยคลังสินค้า จำกัด

ฉบับที่ : 1 แก้ไขปรับปรุงครั้งที่ : 00 วันที่มีผลบังคับใช้ : 1 มกราคม 2566 จำนวน 16 หน้า

จัดเตรียมโดย :

.....
[Redacted Signature]

([Redacted Name])

อนุมัติโดย :

.....
[Redacted Signature]

([Redacted Name])

บันทึกประวัติการแก้ไขเอกสาร

ชื่อเอกสาร : แผนปฏิบัติการรับเหตุฉุกเฉิน ของบริษัท โซคชัยคลังสินค้า จำกัด

เลขที่เอกสาร : EX001

ฉบับที่ :1

[illegible]



แผนปฏิบัติการระงับเหตุฉุกเฉิน

เอกสารเลขที่ KSW001

ฉบับที่ 1 : แก้ไขปรับปรุงครั้งที่ : 00 วันที่มีผลบังคับใช้ : 1 มกราคม 2566

หน้า ก/ก

สารบัญ

หน้า

หมวดที่ 1 : บทนำ

1. ข้อมูลพื้นฐานของท่าเทียบเรือโซคชัย.....1
2. นโยบายความปลอดภัย อาชีวอนามัย และสภาพแวดล้อมในการทำงาน.....1
3. นโยบายด้านคุณภาพสิ่งแวดล้อม.....2
4. วัตถุประสงค์ของแผนฯ.....2
5. ขอบเขตพื้นที่รับผิดชอบ.....3

หมวดที่ 2 : การกำหนดองค์กรและหน้าที่ความรับผิดชอบ

1. ระดับความรุนแรงของเหตุฉุกเฉิน.....3
2. โครงสร้างองค์กรระงับเหตุฉุกเฉิน.....4
3. บทบาทหน้าที่ความรับผิดชอบตามผังองค์กรระงับเหตุฉุกเฉิน.....5

หมวดที่ 3 : การปฏิบัติการ

1. การแจ้งเหตุฉุกเฉินและการอพยพ.....8
2. แผนผังการแจ้งเหตุและระงับเหตุฉุกเฉิน.....10
3. แผนปฏิบัติการฉุกเฉิน.....11
 - 3.1 แผนระงับเหตุเพลิงไหม้.....11
 - 3.2 แผนแผนระงับเหตุกรณีสินค้าหกหล่นรั่วไหลลงในแม่น้ำปริมาณมาก.....12
 - 3.3 แผนระงับเหตุกรณีเกิดอุบัติเหตุเรือชนท่าเทียบเรือ/ชนเรือที่เทียบท่า/เรือล่ม.....13
 - 3.4 แผนป้องกันอุบัติเหตุและกู้ภัยเรือขนส่งสินค้า.....13
4. แผนการฟื้นฟูสภาพแวดล้อมและกำหนดมาตรการป้องกันฯ.....14

หมวดที่ 4 : การรายงานและการสื่อสาร

1. การแจ้งข่าวและติดต่อสื่อสาร.....19
2. แบบฟอร์มรับแจ้งเหตุฉุกเฉิน.....21



แผนปฏิบัติการระงับเหตุฉุกเฉิน

เอกสารเลขที่ KSW001

ฉบับที่ 1 : แก้ไขปรับปรุงครั้งที่ : 00 วันที่มีผลบังคับใช้ : 1 มกราคม 2566

หน้า 1/16

หมวดที่ 1

บทนำ

1. ข้อมูลพื้นฐานของท่าเทียบเรือโชคชัย

บริษัท โชคชัยคลังสินค้า จำกัด เป็นบริษัทที่ประกอบธุรกิจท่าเทียบเรือขนส่งสินค้าและโกดังเก็บสินค้าตั้งแต่ปีพ.ศ. 2527 โดยตั้งอยู่ริมแม่น้ำป่าสักในพื้นที่ หมู่ที่ 1 ตำบลคลองสะแก อำเภอนครหลวง จังหวัดพระนครศรีอยุธยา โดยมีวัตถุประสงค์เพื่อใช้เป็นท่าเทียบเรือเนกประสงค์ประเภทขนถ่ายสินค้าทั่วไป สินค้าเกษตร ดังนั้น เพื่อให้เกิดความปลอดภัยต่อการดำเนินการและป้องกันผลกระทบต่อสิ่งแวดล้อม บริษัทฯ จึงได้จัดทำแผนปฏิบัติการรับเหตุฉุกเฉินที่จะเกิดขึ้นในกรณีต่างๆ เช่น เหตุเพลิงไหม้ น้ำมันรั่วไหล (ทางน้ำและทางบก) อุบัติเหตุเรือชนท่าเทียบเรือ/ชนเรือที่เทียบท่า/ไฟไหม้เรือ และการกักเรือขนส่งสินค้า รวมทั้ง เป็นการตอบสนองนโยบายของบริษัทฯ ในการรักษาสภาพแวดล้อมและดูแลพนักงานให้ทำงานได้อย่างปลอดภัย และมีสุขภาพอนามัยที่ดี

2. นโยบายความปลอดภัย อาชีวอนามัย และสภาพแวดล้อมในการทำงาน

เนื่องจากพนักงานทุกคนถือเป็นทรัพยากรที่มีคุณค่า ดังนั้น เพื่อให้สามารถปฏิบัติงานได้อย่างปลอดภัยและมีสุขภาพอนามัยที่ดี ทางบริษัทฯ จึงได้กำหนดนโยบายด้านอาชีวอนามัยและความปลอดภัย ซึ่งสามารถสรุปได้ดังนี้

- กำหนดให้พนักงานทุกคนต้องมีการปฏิบัติงานด้วยความปลอดภัย ซึ่งถือเป็นหน้าที่รับผิดชอบอันดับแรกของพนักงานในการปฏิบัติงาน โดยต้องจะต้องมีการคำนึงถึงความปลอดภัยของตนเอง เพื่อนร่วมงาน และทรัพย์สินของบริษัทฯ เป็นสำคัญตลอดช่วงเวลาที่ปฏิบัติงานในพื้นที่ท่าเทียบเรือ
- กำหนดให้ผู้บังคับบัญชาทุกระดับต้องปฏิบัติตนให้เป็นแบบอย่างที่ดีสำหรับพนักงานในการปฏิบัติงานด้วยวิธีที่ปลอดภัย
- กำหนดให้พนักงานทุกคนต้องปฏิบัติงานตามกฎระเบียบ และคู่มือปฏิบัติงานของบริษัทฯ ทั้งในกรณีปกติ และกรณีฉุกเฉิน
- กำหนดให้พนักงานทุกคนต้องดูแลความสะอาด และความเป็นระเบียบเรียบร้อยในพื้นที่ปฏิบัติงานตลอดช่วงระยะเวลาที่ปฏิบัติงานในพื้นที่ท่าเทียบเรือ
- มีการจัดสรรงบประมาณ เพื่อสนับสนุนให้มีการปรับปรุงสภาพแวดล้อมในการทำงานให้มีความปลอดภัย



แผนปฏิบัติการระดับเหตุฉุกเฉิน

เอกสารเลขที่ KSW001

ฉบับที่ 1 : แก้ไขปรับปรุงครั้งที่ : 00 วันที่มีผลบังคับใช้ : 1 มกราคม 2566

หน้า 2/16

- มีการสนับสนุนกิจกรรมส่งเสริมความปลอดภัยด้านต่างๆ ที่ช่วยกระตุ้นจิตสำนึกของพนักงานให้ตระหนักถึงความสำคัญของการปฏิบัติงานอย่างปลอดภัย เช่น การจัดอบรม การประชาสัมพันธ์ และการแข่งขันด้านความปลอดภัย เป็นต้น พร้อมกำหนดให้พนักงานทุกคนต้องให้ความร่วมมือในการเข้าร่วมโครงการต่างๆ ของบริษัทฯ อย่างต่อเนื่อง
- ทั้งนี้ ทางบริษัทฯ ได้จัดให้มีการประเมินผลการปฏิบัติตามนโยบายที่กำหนดไว้ข้างต้นเป็นประจำทุกปี เพื่อเป็นการประเมินศักยภาพในการป้องกันและลดอันตรายอันเกิดขึ้นเนื่องจากการดำเนินโครงการ รวมทั้ง เพื่อนำไปใช้ในการวางแผนปรับปรุงการดำเนินงานของท่าเทียบเรือให้เกิดความปลอดภัยเพิ่มมากขึ้น

3. นโยบายด้านคุณภาพสิ่งแวดล้อม

บริษัทฯ ได้ตระหนักถึงความสำคัญของคุณภาพสิ่งแวดล้อมในพื้นที่ท่าเทียบเรือ และบริเวณใกล้เคียง ดังนั้น จึงได้มีการกำหนดนโยบายเพื่อรักษาสิ่งแวดล้อมแบบยั่งยืน ซึ่งมีรายละเอียดโดยสรุปดังต่อไปนี้

- กำหนดให้มีการปฏิบัติตามข้อกำหนดของกฎหมายด้านสิ่งแวดล้อมต่างๆ อย่างเคร่งครัด โดยมุ่งเน้นการรักษาและส่งเสริมคุณภาพสิ่งแวดล้อมของท่าเทียบเรือและพื้นที่ใกล้เคียง
- กำหนดให้มีการจัดระบบป้องกันและระงับเหตุฉุกเฉินอย่างเพียงพอและเหมาะสม เพื่อให้มั่นใจว่าในกรณีที่เกิดเหตุฉุกเฉินจะสามารถระงับเหตุที่เกิดขึ้นได้โดยไม่ส่งผลกระทบต่อคุณภาพสิ่งแวดล้อม
- กำหนดให้มีการใช้ทรัพยากรและพลังงานอย่างประหยัดและคุ้มค่ามากที่สุด เพื่อให้เกิดผลดีต่อสิ่งแวดล้อมในภาพรวม

4. วัตถุประสงค์ของแผนฯ

- เพื่อให้พนักงานทุกคนได้รับทราบถึงบทบาทและหน้าที่ที่ต้องปฏิบัติเมื่อเกิดเหตุฉุกเฉิน
- เพื่อตอบสนองนโยบายของบริษัทฯ ในด้านความปลอดภัยและอาชีวอนามัย รวมไปถึงนโยบายทางด้านคุณภาพสิ่งแวดล้อม
- สามารถระงับเหตุฉุกเฉินต่างๆ ที่เกิดขึ้นได้อย่างทันที เพื่อลดความรุนแรงและความเสียหายที่เกิดขึ้น
- เพื่อเป็นแนวทางในการปฏิบัติและระงับเหตุฉุกเฉินรวมถึงการฟื้นฟูสภาพแวดล้อมหลังเกิดเหตุในลักษณะต่างๆ ได้อย่างมีประสิทธิภาพ



แผนปฏิบัติการระงับเหตุฉุกเฉิน

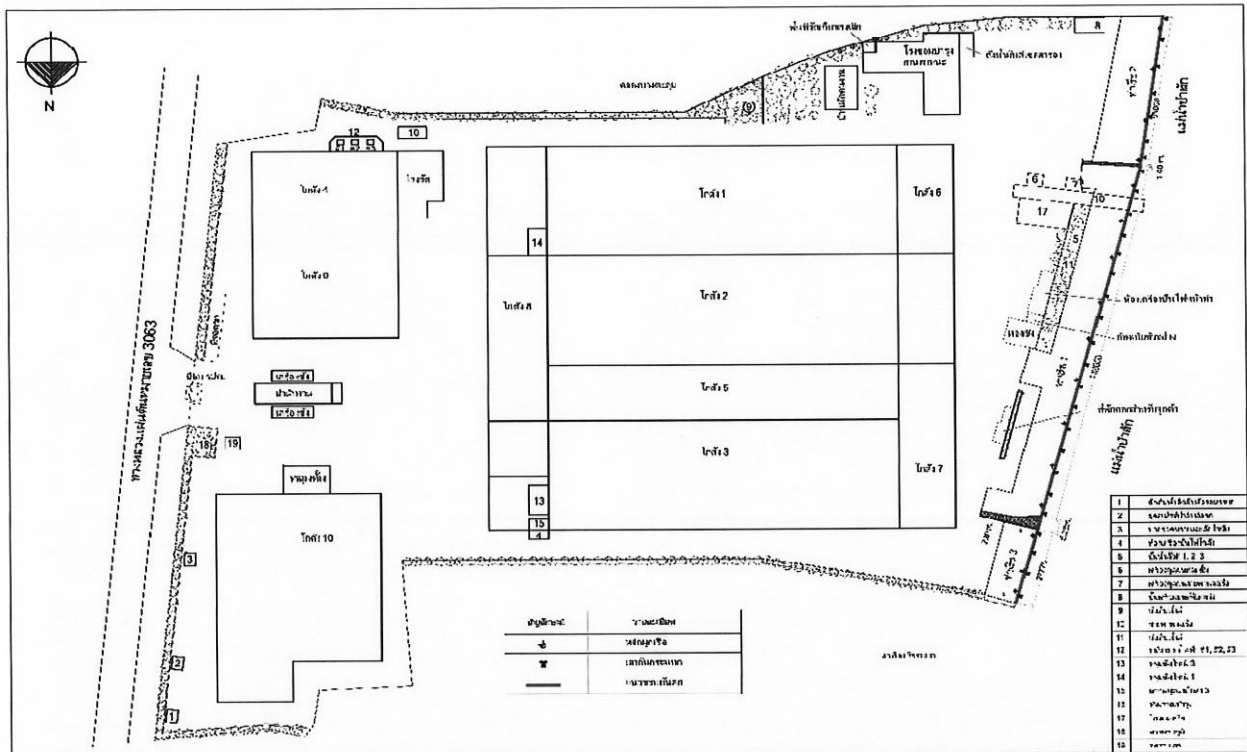
เอกสารเลขที่ KSW001

ฉบับที่ 1 : แก้ไขปรับปรุงครั้งที่ : 00 วันที่มีผลบังคับใช้ : 1 มกราคม 2566

หน้า 3/16

5. ขอบเขตพื้นที่รับผิดชอบ

ภายในพื้นที่ของบริษัท โชคชัยคลังสินค้า จำกัด ดังรูปที่ 1 และแม่น้ำป่าสักบริเวณหน้าท่าเทียบเรือ



รูปที่ 1 : แผนผังพื้นที่ท่าเทียบเรือโชคชัย ของบริษัท โชคชัยคลังสินค้า จำกัด

หมวดที่ 2

การกำหนดองค์กรและหน้าที่ความรับผิดชอบ

1. ระดับความรุนแรงของเหตุฉุกเฉิน

บริษัท โชคชัยคลังสินค้า จำกัด มุ่งมั่นที่จะดำเนินธุรกิจอย่างมีประสิทธิภาพโดยเน้นการป้องกันเป็นหลัก ซึ่งในกรณีที่เกิดเหตุฉุกเฉินเกิดขึ้นทางโครงการจะมีการเข้าระงับเหตุโดยคำนึงถึงความปลอดภัยต่อบุคคล สิ่งแวดล้อม รวมทั้งทรัพย์สินต่างๆ เป็นหลัก ดังนั้น เพื่อให้สามารถดำเนินการได้อย่างเป็นขั้นตอนและมีประสิทธิภาพในการระงับเหตุมากที่สุด ทางบริษัทฯ จึงได้จัดทำมีแผนปฏิบัติการฉุกเฉินเพื่อเป็นแนวทางการปฏิบัติเมื่อเกิดเหตุการณ์ต่างๆ ขึ้น โดยมีโครงสร้างองค์กรระงับเหตุการณ์ฉุกเฉินดัง รูปที่ 2



แผนปฏิบัติการระงับเหตุฉุกเฉิน

เอกสารเลขที่ KSW001

ฉบับที่ 1 : แก้ไขปรับปรุงครั้งที่ : 00 วันที่มีผลบังคับใช้ : 1 มกราคม 2566

หน้า 4/16

ซึ่งระดับความรุนแรงของเหตุฉุกเฉินที่เกิดขึ้นแบ่งออกเป็น 3 ระดับ ขึ้นกับระดับผลกระทบต่อสุขภาพอนามัยและความปลอดภัยของบุคคล ผลกระทบต่อสิ่งแวดล้อม ผลกระทบต่อการปฏิบัติการที่เกี่ยวข้องของผู้สื่อข่าว เจ้าหน้าที่ และหน่วยงานความมั่นคงทั่วไป โดยมีรายละเอียดดังนี้

ระดับที่ 1 : ได้แก่ เหตุฉุกเฉินในกรณีนี้

- สามารถระงับเหตุได้โดยพนักงานที่ประสบเหตุ
- สถานการณ์อยู่ภายใต้การดูแลของบริษัทฯ

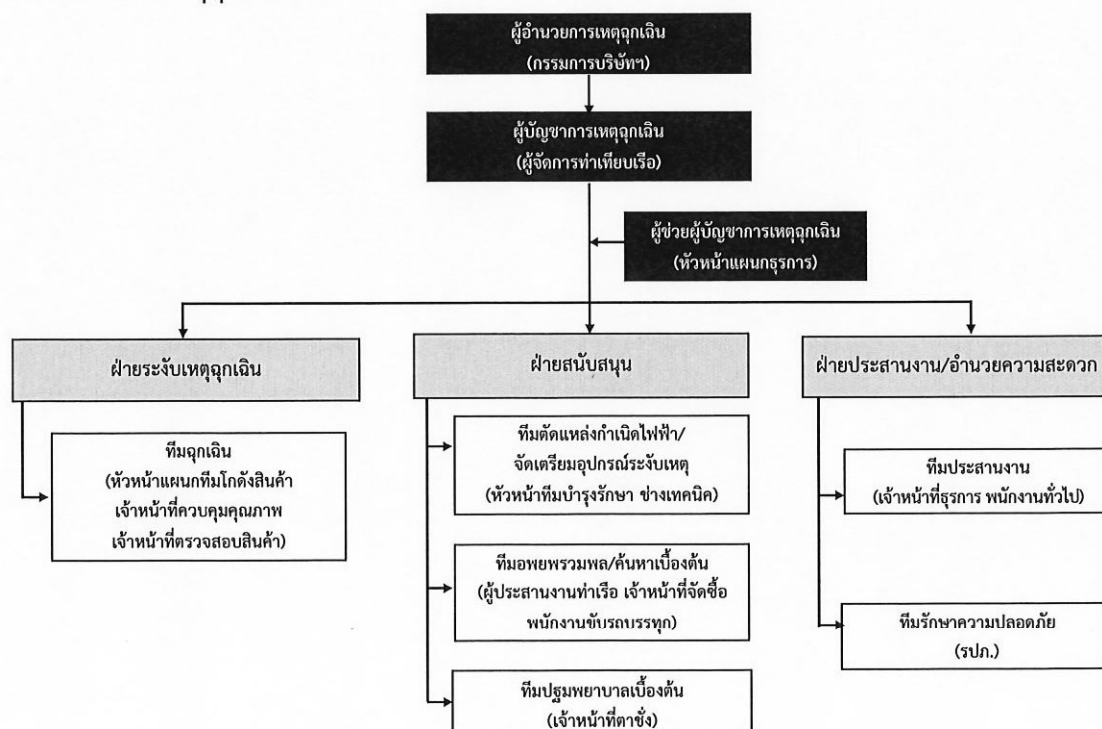
ระดับที่ 2 : ได้แก่ เหตุฉุกเฉินในกรณีนี้

- สถานการณ์ขยายผลรุนแรงมากกว่า ระดับที่ 1
- ต้องขอความช่วยเหลือจากทีมฉุกเฉินของบริษัทฯ
- สถานการณ์อยู่ภายใต้การดูแลของบริษัทฯ

ระดับที่ 3 : ได้แก่ เหตุฉุกเฉินในกรณีนี้

- สถานการณ์ขยายผลรุนแรงมากกว่า ระดับที่ 2
- ต้องขอความช่วยเหลือจากหน่วยงานราชการ หรือทีมดับเพลิงของบริษัทอื่นที่อยู่ใกล้เคียง
- สถานการณ์อยู่ภายใต้การควบคุมร่วมของบริษัทฯ และหน่วยงานราชการ

2. โครงสร้างองค์กรระงับเหตุฉุกเฉิน



รูปที่ 2 : โครงสร้างองค์กรระงับเหตุฉุกเฉิน



แผนปฏิบัติการระงับเหตุฉุกเฉิน

เอกสารเลขที่ KSW001

ฉบับที่ 1 : แก้ไขปรับปรุงครั้งที่ : 00 วันที่มีผลบังคับใช้ : 1 มกราคม 2566

หน้า 5/16

3. บทบาทหน้าที่ความรับผิดชอบตามผังองค์กรระงับเหตุฉุกเฉิน

การบริหารจัดการที่ดีจะส่งผลให้การปฏิบัติงานดำเนินไปด้วยความราบรื่น และมีประสิทธิภาพ โดยเฉพาะอย่างยิ่งการบริหารองค์กรที่มีผลกระทบด้านความปลอดภัยต่อบุคคล และทรัพย์สินดังเช่นองค์กรที่จัดตั้งขึ้นเพื่อระงับเหตุฉุกเฉิน ด้วยเหตุนี้จึงได้ทำการแบ่งบทบาทการทำงานขององค์กรระงับเหตุฉุกเฉินออกเป็น 4 ฝ่าย คือ ฝ่ายบัญชาการ ฝ่ายระงับเหตุฉุกเฉิน ฝ่ายสนับสนุน และฝ่ายประสานงาน/อำนวยความสะดวก

3.1 ฝ่ายบัญชาการ

1) ผู้อำนวยการเหตุฉุกเฉิน มีหน้าที่ดังต่อไปนี้

- ประเมินความรุนแรงของสถานการณ์ที่เกิดขึ้น และประกาศภาวะฉุกเฉินในระดับต่างๆ
- สั่งการให้ทุกฝ่ายปฏิบัติตามสภาวะการณ์ฉุกเฉิน
- สั่งการให้มีการติดต่อขอความช่วยเหลือจากหน่วยงานภายนอก

2) ผู้บัญชาการเหตุฉุกเฉิน มีหน้าที่ดังต่อไปนี้

- รวบรวมข้อมูลและประเมินสถานการณ์โดยรวมเพื่อใช้ประกอบการพิจารณา วิธีการระงับเหตุอย่างเหมาะสม โดยคำนึงถึงความปลอดภัยส่วนบุคคล การรักษาสภาพแวดล้อม และทรัพย์สินของบริษัทฯ
- นำเสนอผลการประเมินสถานการณ์ แนวทาง และแผนการระงับเหตุฉุกเฉินให้ผู้ผู้อำนวยการเหตุฉุกเฉินรับทราบ และอนุมัติ
- สั่งการฝ่ายระงับเหตุฉุกเฉิน ฝ่ายสนับสนุนการระงับเหตุฉุกเฉิน และฝ่ายประชาสัมพันธ์และอำนวยความสะดวก เพื่อให้การระงับเหตุฉุกเฉินดำเนินไปอย่างมีประสิทธิภาพยิ่งขึ้น
- รายงานความก้าวหน้าของสถานการณ์ปัจจุบัน และผลการปฏิบัติการระงับเหตุฉุกเฉินให้ผู้ผู้อำนวยการเหตุฉุกเฉินทราบอย่างต่อเนื่อง

3) ผู้ช่วยผู้บัญชาการเหตุฉุกเฉิน มีหน้าที่ดังต่อไปนี้

- ปฏิบัติหน้าที่ตามคำสั่งผู้บัญชาการเหตุฉุกเฉิน และรักษาการแทนผู้บัญชาการเหตุฉุกเฉินกรณีที่ผู้บัญชาการเหตุฉุกเฉินไม่สามารถปฏิบัติหน้าที่ในขณะนั้นได้
- รวบรวม สรุป และจัดลำดับความสำคัญของข้อมูล ก่อนนำเสนอผู้บัญชาการเหตุฉุกเฉินพิจารณา
- มีส่วนร่วมในการตัดสินใจและแนะนำวิธีการในการระงับเหตุฉุกเฉิน
- ประชุมฝ่ายต่างๆ ที่เกี่ยวข้องเพื่อมอบหมาย/ชี้แจงขอบเขตหน้าที่ที่ทีมงานต่างๆ ต้องรับผิดชอบ และติดตามผลการปฏิบัติงานตามที่ได้รับมอบหมาย



แผนปฏิบัติการระงับเหตุฉุกเฉิน

เอกสารเลขที่ KSW001

ฉบับที่ 1 : แก้ไขปรับปรุงครั้งที่ : 00 วันที่มีผลบังคับใช้ : 1 มกราคม 2566

หน้า 6/16

3.2 ฝ่ายระงับเหตุฉุกเฉิน

1) ทีมฉุกเฉิน มีหน้าที่ดังต่อไปนี้

- เสนอวิธีการระงับเหตุฉุกเฉิน และจำนวนบุคลากร รวมถึงอุปกรณ์ / เครื่องมือที่ต้องใช้ในการระงับเหตุต่อผู้บัญชาการเหตุฉุกเฉิน
- ดำเนินการจัดการระงับเหตุฉุกเฉินตามวิธีการ และเทคนิคที่เหมาะสม อย่างเต็มประสิทธิภาพ และตรงตามวิธีการและกลยุทธ์ที่วางไว้
- ติดตามสถานการณ์อย่างใกล้ชิด พร้อมทั้งรายงานเหตุการณ์ให้ผู้บัญชาการเหตุฉุกเฉินทราบเป็นระยะอย่างต่อเนื่อง

3.3 ฝ่ายสนับสนุน

1) ทีมตัดแหล่งกำเนิดไฟฟ้า/จัดเตรียมอุปกรณ์ระงับเหตุ

- ดำเนินการตัดไฟฟ้าจากแหล่งกำเนิดเมื่อได้รับแจ้งจากฝ่ายบัญชาการ
- สนับสนุนในด้านการจัดหาเครื่องมือ และอุปกรณ์ตามที่ได้รับการร้องขอจากทีมฉุกเฉิน
 - เจ้าหน้าที่ไปยังที่เกิดเหตุพร้อมถึงดับเพลิงทันทีที่ได้ยินประกาศแจ้งสัญญาณเหตุฉุกเฉิน และประสานงานกับทีมงานที่เกี่ยวข้อง
 - พิจารณาเชื้อเพลิง และจุดเกิดเหตุ เพื่อเลือกใช้อุปกรณ์ดับเพลิงที่เหมาะสม
 - ทำการดับเพลิงทันทีตามขั้นตอนที่ถูกต้อง ด้วยความรอบคอบ
- จัดเตรียม แก้ไข ปรับปรุง และซ่อมบำรุง เครื่องมือ/อุปกรณ์ต่างๆ ที่ใช้สำหรับระงับเหตุฉุกเฉินให้อยู่ในสภาพดีพร้อมใช้งาน
- รายงานการปฏิบัติงานและความก้าวหน้าต่อฝ่ายบัญชาการอย่างต่อเนื่อง

2) ทีมอพยพรวมพล/ค้นหาเบื้องต้น มีหน้าที่ดังต่อไปนี้

- ตรวจนับจำนวนของพนักงานและผู้ที่เกี่ยวข้องมาติดต่อกับทางบริษัทฯ
- รายงานจำนวนผู้อพยพ และผู้ที่สูญหายให้กับฝ่ายบัญชาการทราบ
- ดำเนินการค้นหาในกรณีที่มีผู้สูญหาย
- ประสานงานกับทีมปฐมพยาบาลเบื้องต้นในกรณีที่มีผู้บาดเจ็บระหว่างการอพยพ

3) ทีมปฐมพยาบาลเบื้องต้น มีหน้าที่ดังต่อไปนี้

- ติดต่อประสานงานกับโรงพยาบาล/คลินิกในท้องที่เพื่อติดต่อขอรถพยาบาล และขอความช่วยเหลือในการนำคนเจ็บเข้ารับการรักษา



แผนปฏิบัติการระงับเหตุฉุกเฉิน

เอกสารเลขที่ KSW001

ฉบับที่ 1 : แก้ไขปรับปรุงครั้งที่ : 00 วันที่มีผลบังคับใช้ : 1 มกราคม 2566

หน้า 7/16

- ให้การปฐมพยาบาลเบื้องต้นกับผู้บาดเจ็บก่อนนำส่งโรงพยาบาล
- ติดต่อประสานงานเพื่อจัดเตรียมยาตามคำแนะนำของแพทย์
- รายงานผล ข้อมูลความคืบหน้า และสถานการณ์ของผู้บาดเจ็บให้กับฝ่ายบัญชาการรับทราบ

3.4 ฝ่ายประสานงานและอำนวยความสะดวก

1) ทีมประสานงาน มีหน้าที่ดังต่อไปนี้

- ตรวจสอบข้อมูล และความคืบหน้าของสถานการณ์ที่เกิดขึ้นตลอดเวลา
- ตรวจสอบ และรวบรวมข้อมูลความเสียหาย/ผลกระทบที่ชุมชนได้รับแล้วนำเสนอให้ผู้บัญชาการเหตุฉุกเฉินรับทราบ เพื่อหาแนวทางในการแก้ไข
- แจ้งข้อมูล/สถานการณ์ที่ถูกต้อง รวมทั้งแนวทางในการแก้ไขและระงับเหตุฉุกเฉินให้กับชุมชนใกล้เคียงได้รับทราบ เพื่อป้องกันไม่ให้ประชาชนในชุมชนดังกล่าวเกิดความตื่นตระหนก
- กรณีที่ต้องของความช่วยเหลือจากหน่วยงานภายนอก เมื่อได้รับการมอบหมายจากผู้บัญชาการเหตุฉุกเฉินแล้ว ให้ติดต่อประสานงานกับเจ้าหน้าที่ของส่วนราชการที่เกี่ยวข้อง เพื่อขอความช่วยเหลือและกำลังสนับสนุน
- จัดเตรียมสถานที่รับรองให้พร้อมสำหรับการต้อนรับเจ้าหน้าที่ของทางราชการ
- จัดเตรียมข้อมูลของสถานการณ์ที่เกิดขึ้น รวมทั้งแผนการปฏิบัติในการระงับเหตุฉุกเฉิน เพื่อแจ้งให้กับส่วนงานราชการที่เกี่ยวข้องทราบ

2) ทีมรักษาความปลอดภัย มีหน้าที่ดังต่อไปนี้

- ควบคุม/ดูแลการเข้า-ออกของพนักงานและบุคคลภายนอก
- ประสานงานกับฝ่ายบัญชาการเพื่อแจ้งข้อมูลและการขออนุญาตเข้า-ออกพื้นที่
- ควบคุม/จัดการเส้นทางการจราจรภายในคลังสินค้าและท่าเทียบเรือ
- ควบคุม ดูแล และตรวจสอบทรัพย์สินภายในคลังสินค้าและท่าเทียบเรือ



แผนปฏิบัติการระงับเหตุฉุกเฉิน

เอกสารเลขที่ KSW001

ฉบับที่ 1 : แก้ไขปรับปรุงครั้งที่ : 00 วันที่มีผลบังคับใช้ : 1 มกราคม 2566

หน้า 8/16

หมวดที่ 3

การปฏิบัติการ

1. การแจ้งเหตุฉุกเฉินและการอพยพ

1.1 การแจ้งเหตุฉุกเฉิน

(1) การแจ้งเหตุกรณีเหตุการณ์ไม่ร้ายแรง

- เมื่อพบเหตุการณ์เกิดขึ้นเบื้องต้น หรือเหตุการณ์เล็กน้อยที่สามารถควบคุมได้ เช่น เกิดเพลิงไหม้เล็กน้อย สามารถดับได้ด้วยถังดับเพลิงมือถือ น้ำมันหกเล็กน้อยสามารถสกัดการรั่วไหลได้ หรืออุบัติเหตุที่เกิดการบาดเจ็บเล็กน้อยไม่มีผลต่อชีวิตและทรัพย์สิน ผู้พบเห็นสามารถช่วยเหลือหรือควบคุมสถานการณ์ได้ ให้โทรแจ้งเหตุไปที่ผู้จัดการท่าเทียบเรือและคลังสินค้า [REDACTED]

(2) การแจ้งเหตุกรณีเหตุการณ์ร้ายแรง

- การแจ้งเหตุกรณีร้ายแรงที่ไม่สามารถระงับเหตุได้ด้วยตนเอง หรือระงับเหตุตามขั้นตอนเบื้องต้นแล้ว ควบคุมไม่อยู่ ให้ปฏิบัติดังนี้
 - ให้กดสัญญาณแจ้งเหตุฉุกเฉินที่ใกล้ที่สุด
 - โทรศัพท์แจ้งเหตุฉุกเฉินมาที่
 - ผู้จัดการท่าเทียบเรือ
 - เจ้าหน้าที่รักษาความปลอดภัย
 - เจ้าหน้าที่ธุรการ[REDACTED]
 - เมื่อได้ยินสัญญาณให้ผู้ที่ไม่เกี่ยวข้องเดินอย่างรวดเร็วไปตามเส้นทางอพยพ เพื่อไปรายงานตัวที่บริเวณจุดรวมพล

1.2 การอพยพ

(1) ผู้ที่ไม่มีหน้าที่เกี่ยวข้องในองค์กรระงับเหตุฉุกเฉิน

- เมื่อได้ยินเสียงสัญญาณแจ้งเหตุฉุกเฉินให้พนักงาน / ผู้รับเหมาภายนอก / ผู้ที่เข้ามาติดต่อทุกท่านหยุดการปฏิบัติงานที่ทำอยู่ทั้งหมด
- เคลื่อนย้ายไปยังจุดรวมพลที่อยู่ด้านข้างอาคารสำนักงานตามการชี้แนะของพนักงานของโครงการอย่างรวดเร็ว



แผนปฏิบัติการระงับเหตุฉุกเฉิน

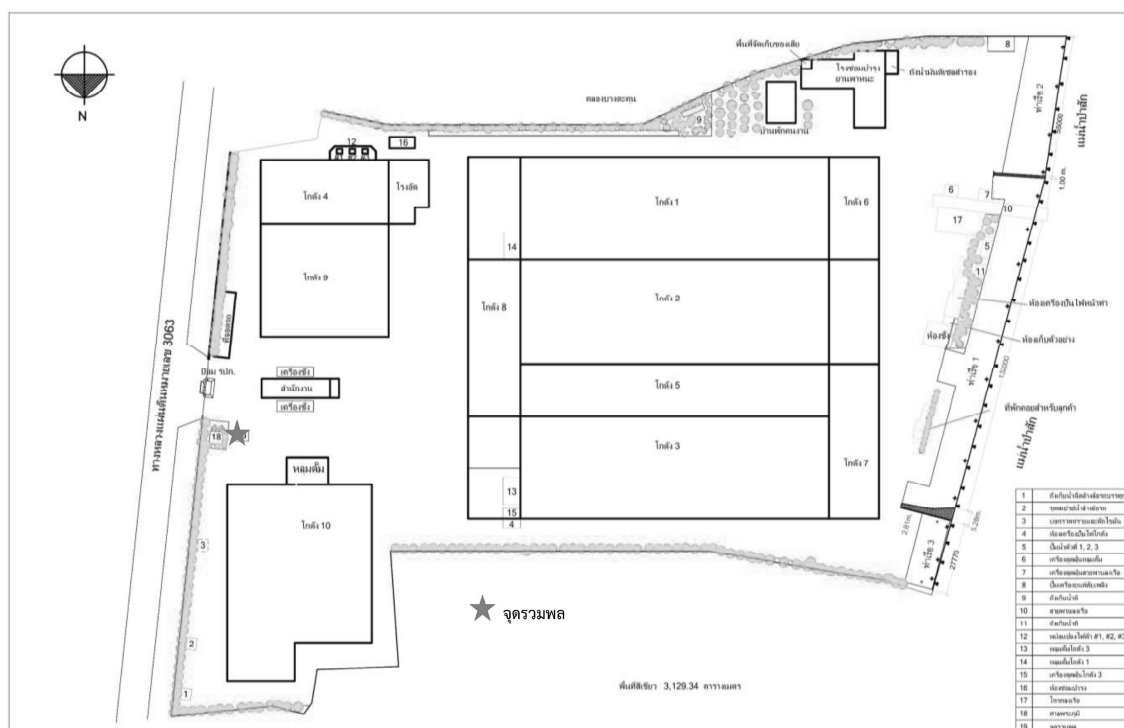
เอกสารเลขที่ KSW001

ฉบับที่ 1 : แก้ไขปรับปรุงครั้งที่ : 00 วันที่มีผลบังคับใช้ : 1 มกราคม 2566

หน้า 9/16

(2) ผู้ที่มีหน้าที่เกี่ยวข้องในองค์กรระงับเหตุฉุกเฉิน

- ชี้้นำให้พนักงาน / ผู้รับเหมาภายนอก / ผู้ที่เข้ามาติดต่อที่อยู่ในพื้นที่รับผิดชอบอพยพไปยังจุดรวมพลตามเส้นทางอพยพที่กำหนดไว้ ดังรูปที่ 3
- ตรวจสอบจนแน่ใจว่าในพื้นที่รับผิดชอบไม่มีบุคคลใดตกค้างอยู่
- เดินทางไปยังจุดรวมพล แล้วตรวจเช็ครายชื่อพนักงาน / ผู้รับเหมาจากภายนอก / ผู้ที่เข้ามาติดต่อในพื้นที่รับผิดชอบ
- จัดบันทึกจำนวนบุคคลที่พบและผู้ที่สูญหาย รวมทั้งผู้บาดเจ็บ เพื่อรายงานให้ผู้บัญชาการภาวะฉุกเฉินทราบ





แผนปฏิบัติการระงับเหตุฉุกเฉิน

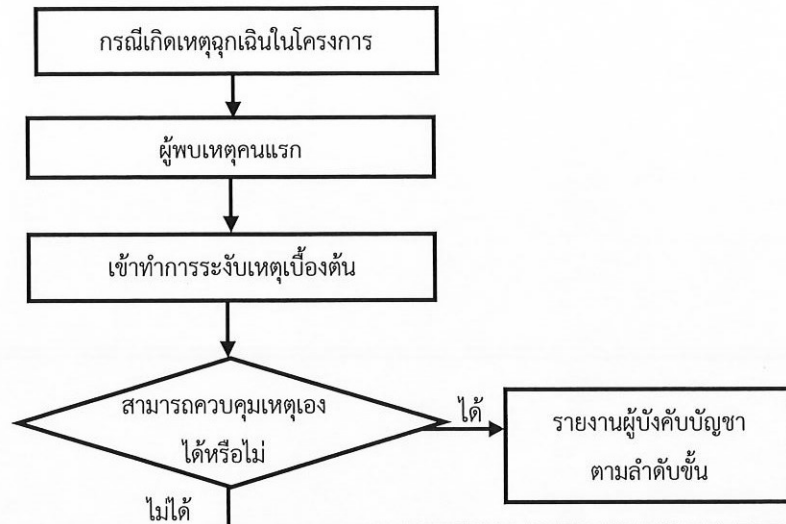
เอกสารเลขที่ KSW001

ฉบับที่ 1 : แก้ไขปรับปรุงครั้งที่ : 00 วันที่มีผลบังคับใช้ : 1 มกราคม 2566

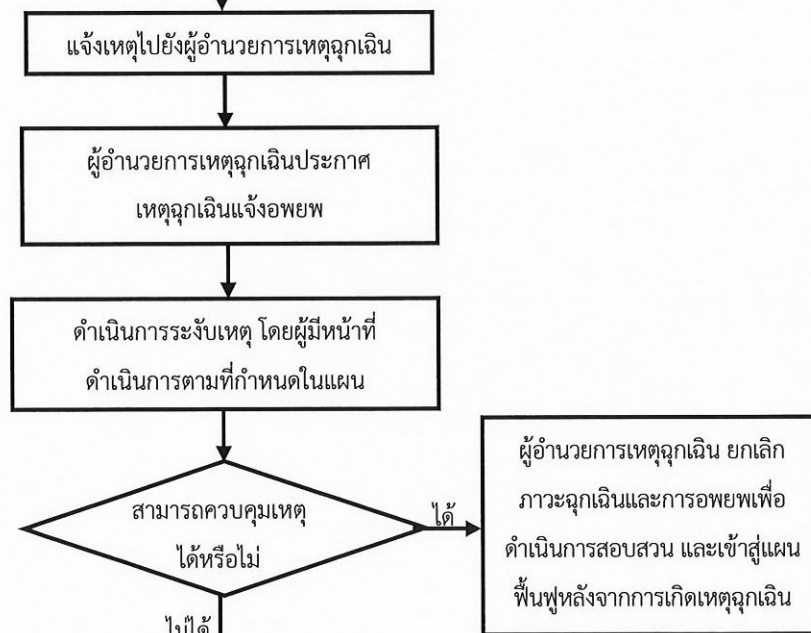
หน้า 10/16

2. แผนผังการแจ้งเหตุและระงับเหตุฉุกเฉิน

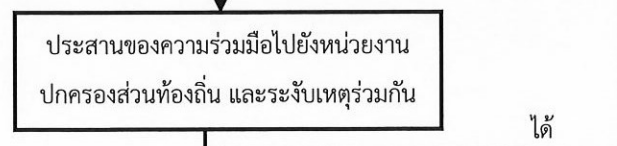
เหตุฉุกเฉินระดับ 1



เหตุฉุกเฉินระดับ 2



เหตุฉุกเฉินระดับ 3



รูปที่ 4 : แผนผังการแจ้งเหตุและบริหารแผนระงับเหตุฉุกเฉิน



แผนปฏิบัติการระงับเหตุฉุกเฉิน

เอกสารเลขที่ KSW001

ฉบับที่ 1 : แก้ไขปรับปรุงครั้งที่ : 00 วันที่มีผลบังคับใช้ : 1 มกราคม 2566

หน้า 11/16

3. แผนปฏิบัติการฉุกเฉิน

3.1 แผนระงับเหตุเพลิงไหม้

กรณีเกิดเพลิงไหม้บริเวณหน้าท่าและหลังท่ามีขั้นตอนในการปฏิบัติเมื่อเกิดเหตุฉุกเฉินดังต่อไปนี้

- 1) เมื่อผู้พบเห็นเหตุการณ์พบว่าเหตุเพลิงไหม้อยู่ในขั้นตอนของการเริ่มลุกลาม ให้เข้าดำเนินการระงับเหตุด้วยถังดับเพลิงมือถือที่ตั้งอยู่บริเวณใกล้เคียงจุดเกิดเหตุที่สุดทันที และเมื่อควบคุมสถานการณ์ได้โดยไม่พบผู้บาดเจ็บให้โทรศัพท์แจ้งผู้จัดการท่าเทียบเรือและคลังสินค้า
- 2) หากผู้พบเห็นเหตุการณ์ไม่สามารถระงับเหตุดังกล่าวได้ ให้รีบกดสัญญาณแจ้งเหตุฉุกเฉินที่อยู่ใกล้ที่สุด และโทรศัพท์แจ้งเหตุไปยังหมายเลขฉุกเฉินของผู้บัญชาการเหตุฉุกเฉิน (ผู้จัดการท่าเทียบเรือและคลังสินค้า) หรือป้อม รปภ. เพื่อให้ทีมฉุกเฉินเข้าระงับเหตุต่อไป
- 3) ผู้ที่ไม่เกี่ยวข้องกับการระงับเหตุฉุกเฉินเมื่อได้ยินเสียงสัญญาณให้ทำการอพยพไปยังจุดรวมพลอย่างรวดเร็ว ซึ่งจะมีการตรวจเช็คไม่ให้มีคนตกค้างในพื้นที่ พร้อมทั้งมีการตรวจเช็คชื่อที่จุดรวมพลอีกครั้งหนึ่ง
- 4) ทีมฉุกเฉินภายหลังจากได้รับแจ้งจากผู้บัญชาการเหตุฉุกเฉิน (ผู้จัดการท่าเทียบเรือและคลังสินค้า) จะนำทีมและอุปกรณ์ระงับเหตุเข้าควบคุมสถานการณ์ในพื้นที่
- 5) ผู้บัญชาการเหตุฉุกเฉินจะควบคุมและสั่งการทีมฉุกเฉิน รวมถึงควบคุมสถานการณ์ ณ จุดเกิดเหตุ พร้อมทั้งจะมีการสั่งการให้ฝ่ายประสานงานฯ และฝ่ายสนับสนุนการระงับเหตุฉุกเฉินประสานงานติดต่อกับหน่วยงานอื่นๆ ที่เกี่ยวข้องเป็นระยะ
- 6) ในกรณีที่ผู้บัญชาการเหตุฉุกเฉินพิจารณาแล้วเห็นว่าเหตุฉุกเฉินดังกล่าวไม่สามารถควบคุมสถานการณ์ได้ทันที หรืออาจต้องใช้เวลานานในการระงับเหตุ ให้ผู้บัญชาการเหตุฉุกเฉินแจ้งสถานการณ์ต่อผู้อำนวยการเหตุฉุกเฉิน (กรรมการบริษัทฯ) เพื่อพิจารณาประกาศภาวะฉุกเฉิน พร้อมทั้งมีการติดต่อประสานงานกับฝ่ายประสานงาน เพื่อแจ้งขอความช่วยเหลือจากหน่วยงานภายนอกต่อไป
- 7) เมื่อสามารถควบคุมเพลิงไหม้ได้แล้ว ทีมฉุกเฉินจะตรวจเช็คความเสียหาย พร้อมรายงานผู้บัญชาการเหตุฉุกเฉิน เพื่อสอบสวนหาสาเหตุการเกิดเพลิงไหม้ต่อไป



แผนปฏิบัติการระงับเหตุฉุกเฉิน

เอกสารเลขที่ KSW001

ฉบับที่ 1 : แก้ไขปรับปรุงครั้งที่ : 00 วันที่มีผลบังคับใช้ : 1 มกราคม 2566

หน้า 12/16

3.2 แผนระงับเหตุการณ์สินค้าหกหล่นรั่วไหลลงในแม่น้ำปริมาณมาก

เนื่องจากการขนส่งสินค้าของโครงการจะเป็นการขนส่งสินค้าทั่วไป สินค้าเกษตร แร่ต่างๆ ปุ๋ย ถ่านหิน และปูนซีเมนต์ เพื่อให้สามารถดำเนินการระงับเหตุได้อย่างถูกต้องเหมาะสม บริษัทฯ จึงได้มีการวางแผนระงับเหตุการณ์เกิดอุบัติเหตุสินค้าหกหล่น รั่วไหลลงในแม่น้ำ ซึ่งมีขั้นตอนในการปฏิบัติดังต่อไปนี้

(1) ขั้นตอนในการปฏิบัติในภาพรวม

- 1) กรณีที่เป็นเหตุการณ์สินค้าหกหล่น หกรั่วไหลรุนแรงมาก ควบคุมการรั่วไหลไม่ได้ ให้ผู้ที่พบเห็นรีบใช้วิทยุสื่อสาร และ/หรือ โทรศัพท์มือถือ รายงานผู้บังคับบัญชาตามลำดับขั้นทันที การติดต่อสื่อสารภายในกรณีเกิดเหตุ
- 2) ผู้บัญชาการเหตุฉุกเฉินสั่งการเรียกทีมฉุกเฉิน และทีมสนับสนุนต่างๆ ให้รีบมายังจุดเกิดเหตุ เพื่อทำการสำรวจพื้นที่ และประเมินความรุนแรงของสถานการณ์ เช่น ชนิดสินค้า ปริมาณการรั่วไหล บริเวณที่รั่วไหล กระแสน้ำ กระแสลม สภาพอากาศ และสิ่งแวดล้อมข้างเคียง เป็นต้น
- 3) ประเมินความรุนแรงของปัญหา และพิจารณาวิธีการเก็บสินค้าที่หกหล่น และควบคุมการรั่วไหลที่เหมาะสม

(2) ขั้นตอนการเก็บ/ควบคุมการรั่วไหล

- 1) เมื่อเกิดการหกหล่นของสินค้าจากอุบัติเหตุของเรือลำเลียงสินค้าบริเวณหน้าท่า พนักงานที่บริเวณท่าเทียบเรือ
- 2) พนักงานที่พบเหตุสินค้าหกหล่น ดำเนินการแจ้งทีมฉุกเฉิน
- 3) ทีมฉุกเฉินตรวจสอบสถานที่เกิดเหตุ ทำการปิดล้อมพื้นที่เกิดเหตุ
- 4) หากมีผู้บาดเจ็บ แจ้งฝ่ายสนับสนุน ทีมปฐมพยาบาลเบื้องต้นเข้าช่วยเหลือ และนำส่งโรงพยาบาล
- 5) ทีมฉุกเฉินจัดเตรียมอุปกรณ์ทุ่นลอยกันรอบสินค้าที่หกหล่น รถแบคโฮ เครื่องดูด หรืออุปกรณ์อื่นๆ ที่เหมาะสมกับการขนถ่ายสินค้าทำการขนถ่ายสินค้า ตักสินค้าที่หล่นลงแม่น้ำ เทลงรถบรรทุก เพื่อรองรับสินค้าที่ตกหล่น
- 6) ขอความช่วยเหลือจากสำนักงานเจ้าท่าภูมิภาค และท่าใกล้เคียง



แผนปฏิบัติการระงับเหตุฉุกเฉิน

เอกสารเลขที่ KSW001

ฉบับที่ 1 : แก้ไขปรับปรุงครั้งที่ : 00 วันที่มีผลบังคับใช้ : 1 มกราคม 2566

หน้า 13/16

3.3 แผนระงับเหตุการณ์เกิดอุบัติเหตุเรือชนท่าเทียบเรือ / ชนเรือที่เทียบท่า / เรือล่ม

ในกรณีที่เกิดอุบัติเหตุเรือชนท่าเทียบเรือจนเป็นอันตรายต่อท่าเทียบเรือ หรือชนเรือ

ที่เทียบท่า หรือเรือล่ม พนักงานประจำท่าเทียบเรือจะสั่งการให้เรือลากจูง นำเรือที่เกิดเหตุไปจอดในตำแหน่งที่ปลอดภัย แล้วตรวจสอบว่ามีผู้ได้รับบาดเจ็บหรือไม่ หากมีผู้บาดเจ็บให้นำส่งโรงพยาบาลใกล้เคียงต่อไป กรณีที่เกิดเหตุรุนแรงที่ส่งผลกระทบกับท่าเทียบเรือ อุปกรณ์ต่างๆ บนท่าเทียบเรือ ให้ติดต่อสถานีตำรวจ ภูธรขององค์การบริหารส่วนตำบลคลองสะแก และสำนักงานเจ้าท่าภูมิภาค เพื่อเข้าตรวจสอบพื้นที่ และดูแลความปลอดภัย

ในกรณีที่เกิดไฟไหม้เรือขนส่งสินค้า พนักงานประจำท่าเทียบเรือจะสั่งการให้เรือยนต์ลากจูงบริเวณหน้าท่าที่มีอุปกรณ์ดับเพลิง เข้าระงับเหตุ โดยจะประสานกับเจ้าหน้าที่ประจำเรือยนต์ลากจูง ส่วนเรือที่ไม่เกี่ยวข้องที่อยู่ในบริเวณใกล้เคียงให้เรือยนต์ลากจูงลากไปไว้ในพื้นที่ปลอดภัยต่อไป ซึ่งขั้นตอนในการระงับเหตุเพลิงไหม้บนเรือสรุปได้ดังนี้

- 1) ให้พนักงานประจำเรือปลดเชือกที่ยึดระหว่างเรือและท่าเทียบเรือ
- 2) ให้เรือยนต์ลากจูงลากเรือที่เกิดเหตุเพลิงไหม้ออกห่างจากท่าไปยังพื้นที่ปลอดภัย เช่น กลางแม่น้ำป่าสัก เป็นต้น แล้วทิ้งสมอเรือ
- 3) ให้เรือยนต์ลากจูงที่มีอุปกรณ์ดับเพลิงเข้าระงับเหตุเพลิงไหม้
- 4) ติดต่อสถานีตำรวจ ภูธรขององค์การบริหารส่วนตำบลคลองสะแก และสำนักงานเจ้าท่าภูมิภาค เพื่อเข้าตรวจสอบพื้นที่ และดูแลความปลอดภัย
- 5) ตรวจสอบผู้ได้รับบาดเจ็บ หากมีผู้บาดเจ็บให้นำส่งโรงพยาบาลที่อยู่ใกล้เคียงต่อไป

3.4 แผนป้องกันอุบัติเหตุและกู้ภัยเรือลำเลียงสินค้า

กรณีที่เรือบรรทุกสินค้ามีการจอดที่บริเวณหน้าท่า บริษัทฯ ต้องติดต่อไปยังบริษัทเจ้าของสินค้าให้ติดต่อบริษัทกู้เรือมาดำเนินการกู้เรือ และให้มีการประสานไปยังบริษัทประกันภัย เพื่อมาตรวจสอบเหตุการณ์ที่หน้าท่า ซึ่งมีขั้นตอนปฏิบัติในการกู้เรือดังต่อไปนี้

- 1) สำรวจบริเวณที่เรือจมและสภาพแวดล้อมโดยรอบ
- 2) จัดวางทุ่นบอกถึงตำแหน่งที่เรือจม และติดตั้งสัญญาณเตือนผู้สัญจรทางน้ำ
- 3) ให้นักประดาน้ำดำลงไปสำรวจความเสียหายของเรือ
- 4) จัดเตรียมเครื่องมือสำหรับขนถ่ายสินค้าและเครื่องมือกู้เรือ พร้อมพนักงานทีมกู้เรือเข้าไปยังจุดที่เรือจม
- 5) หากมีสินค้าหกรั่วไหลในการกู้สินค้า ให้จัดเตรียมเรือบรรทุกสินค้ามาเทียบข้างเรือที่จม แล้วใช้แบคโฮ เครื่องดูด หรืออุปกรณ์อื่นๆ ที่เหมาะสมกับการขนถ่ายสินค้าทำการขนถ่ายสินค้าจากเรือลำที่จม จากนั้นนำสินค้าที่กู้ขึ้นมาได้ขนส่งไปที่ฝั่ง/ท่าเทียบเรือที่กำหนดไว้
- 6) หากมีน้ำมันรั่วไหลใช้ตะแกรงตักกระดาซั่มมันที่ใช้แล้วมาใส่ถุงขยะสำหรับของเสียอันตราย แล้วปิดปากถุงให้มิดชิด แล้วติดต่อให้หน่วยงานรับกำจัดของเสียที่ได้รับอนุญาตจากทางราชการนำไปกำจัดภายนอกต่อไป



แผนปฏิบัติการระงับเหตุฉุกเฉิน

เอกสารเลขที่ KSW001

ฉบับที่ 1 : แก้ไขปรับปรุงครั้งที่ : 00 วันที่มีผลบังคับใช้ : 1 มกราคม 2566

หน้า 14/16

13) ในการกู้เรือ จะใช้นักประดาน้ำลงไปตัดบริเวณตะโปกเรือเพื่อนำเหล็ก H-beam ไปขัดและผูกติดกับตัวเรือ แล้ววาง Air Tank ทรงกระบอกที่กราบเรือทั้ง 2 ข้าง จากนั้นทำการจมน Air Tank ตามจำนวน ขนาด และตำแหน่งที่กำหนด แล้วนำโซ่/สลักไปยึดติดกับหัว Air Tank แต่ละใบ และอัดอากาศเข้าไปเพื่อให้ Air Tank ลอยขึ้นมาพร้อมยกตัวเรือขึ้นมาด้วย

14) ทำการลากเรือไปยังจุดที่ปลอดภัยที่กำหนดไว้

4. แผนการฟื้นฟูสภาพแวดล้อม และกำหนดมาตรการป้องกัน

ภายหลังจากที่ดำเนินการระงับเหตุฉุกเฉินจนเสร็จเรียบร้อยและปลอดภัยแล้ว และหากพิสูจน์ได้ว่ากิจกรรมของโครงการก่อให้เกิดความเสียหายต่อชุมชนและสิ่งแวดล้อม โครงการจะเยียวยาและชดเชยความเสียหายผู้ได้รับผลกระทบ โดยให้เป็นอำนาจของคณะกรรมการกำกับ ติดตามประเมินผลการแก้ไขปัญหามลพิษในพื้นที่อำเภอนครหลวง จังหวัดพระนครศรีอยุธยา เพื่อกำหนดแนวทางและแผนงานการเยียวยา หรือ/และ ชดเชยผู้เสียหาย

ทั้งนี้ องค์กรระงับเหตุฉุกเฉินของโครงการต้องมีการประชุมเพื่อวางแผนการดำเนินงานฟื้นฟูสภาพแวดล้อม รวมทั้งทำการทบทวนมาตรการในการป้องกันและแก้ไขผลกระทบให้มีความเหมาะสมเพิ่มมากขึ้น โดยมีขั้นตอนมีดังต่อไปนี้

1) สำรวจและรวบรวมข้อมูล เพื่อจัดทำแผนดำเนินงานฟื้นฟูด้านต่างๆ ที่เหมาะสมตามระเบียบของทางราชการประกอบด้วย

- การให้ความช่วยเหลือผู้บาดเจ็บ/เสียชีวิต
- การฟื้นฟูความเสียหายของสิ่งแวดล้อมและทรัพย์สินให้กลับมาอยู่ในสภาพดี
- การฟื้นฟูสภาพจิตใจของชุมชนที่อยู่ในพื้นที่โครงการ

2) ทบทวนมาตรการในการป้องกันและแก้ไขผลกระทบให้มีความเหมาะสมเพิ่มมากขึ้น

3) นำเสนอแผนงานและมาตรการฯ ทั้งหมด เพื่อขอความเห็นชอบจากผู้บริหาร ทั้งกรณีสินค้าในเรือลำเสี่ยงเป็นของบริษัท โชคชัยคลังสินค้า จำกัด และ/หรือบริษัทในเครือ



แผนปฏิบัติการระงับเหตุฉุกเฉิน

เอกสารเลขที่ KSW001

ฉบับที่ 1 : แก้ไขปรับปรุงครั้งที่ : 00 วันที่มีผลบังคับใช้ : 1 มกราคม 2566

หน้า 15/16

หมวดที่ 4

การรายงานและการสื่อสาร

1. การแจ้งข่าวและติดต่อสื่อสาร

การแจ้งข่าวและติดต่อสื่อสารกรณีเกิดเหตุฉุกเฉิน แบ่งออกเป็น 2 ส่วน คือ การติดต่อสื่อสารภายใน จะเป็นการติดต่อสื่อสารเมื่อเกิดเหตุฉุกเฉินในระดับที่ 1 และ 2 และการติดต่อสื่อสารภายนอก จะเป็นการติดต่อสื่อสารเมื่อเกิดเหตุฉุกเฉินระดับที่ 3 ที่ต้องมีการขอความช่วยเหลือจากหน่วยงานภายนอก ซึ่งมีรายละเอียดดังนี้

1.1 การติดต่อสื่อสารภายใน

ฝ่าย	ตำแหน่ง	เบอร์โทรติดต่อ
1. ฝ่ายบังคับบัญชา	1.1 ผู้อำนวยการเหตุฉุกเฉิน (กรรมการบริษัทฯ)	
	1.2 ผู้บัญชาการเหตุฉุกเฉิน (ผู้จัดการท่าเทียบเรือ)	
	1.3 ผู้ช่วยผู้บัญชาการเหตุฉุกเฉิน (หัวหน้าแผนกธุรการ)	
2. ฝ่ายระงับเหตุฉุกเฉิน/ ดับเพลิง	2.1 ทีมฉุกเฉิน/จัดเตรียมอุปกรณ์ระงับเหตุ (หัวหน้าแผนกทีมโกดัง)	
	2.2 ทีมตัดแหล่งกำเนิดไฟฟ้า/ดับเพลิง (หัวหน้าทีมบำรุงรักษา)	
3. ฝ่ายสนับสนุน	3.1 ทีมอพยพรวมพล/ค้นหาเบื้องต้น (ผู้ประสานงานท่าเรือ)	
	3.2 ทีมปฐมพยาบาลเบื้องต้น (เจ้าหน้าที่ต่าซัง)	
4. ฝ่ายประสานงาน/ อำนวยความสะดวก	4.1 ทีมประสานงาน (เจ้าหน้าที่ธุรการ)	
	4.2 ทีมรักษาความปลอดภัย (รปภ.)	

1.2 การติดต่อสื่อสารภายนอก

หน่วยงานภายนอก	เบอร์โทรติดต่อ
1. หน่วยดับเพลิงองค์การบริหารส่วนตำบลคลองสะแก	035-716-059
2. หน่วยดับเพลิงเทศบาลตำบลนครหลวง	035-359-946
3. โรงพยาบาล	035-743-341
4. กู้ภัย	1669
5. สถานีตำรวจนครหลวง	035-359-932
6. อำเภอนครหลวง	035-359-946
7. โรงพยาบาลสมเด็จพระสังฆราช	035-743-341
8. สำนักงานเจ้าท่าภูมิภาค	035-245-625



แผนปฏิบัติการระงับเหตุฉุกเฉิน

เอกสารเลขที่ KSW001

ฉบับที่ 1 : แก้ไขปรับปรุงครั้งที่ : 00 วันที่มีผลบังคับใช้ : 1 มกราคม 2566

หน้า 16/16

2. แบบฟอร์มรับแจ้งเหตุฉุกเฉิน

ใบแจ้งเหตุ / ใบรายงานอุบัติเหตุ (Accident Report)

วันที่รายงาน :

วันที่เกิดอุบัติเหตุ : เวลาเกิดอุบัติเหตุ : น.

สถานที่ :

รายละเอียด :

วิเคราะห์สาเหตุเบื้องต้นเกิดจาก :

ผู้พบเห็นเหตุการณ์ :

ผู้อยู่ในเหตุการณ์ หรือบุคคลที่เกี่ยวข้อง :

1. เกี่ยวข้องโดย ใบขับขี่/บัตรประชาชนเลขที่

2. เกี่ยวข้องโดย ใบขับขี่/บัตรประชาชนเลขที่

3. เกี่ยวข้องโดย ใบขับขี่/บัตรประชาชนเลขที่

การแก้ไขสถานการณ์เบื้องต้น :

ความเสียหายต่อชีวิตเบื้องต้น :

ความเสียหายต่อทรัพย์สินเบื้องต้น :

ลงชื่อ :

ผู้รายงาน / ผู้พบเห็นเหตุการณ์

การสอบสวน / วิเคราะห์เบื้องต้น :

☐ สาเหตุเกิดจากคน (Human Cause)

☐ สาเหตุเกิดจากความผิดพลาดของเครื่องจักร (Mechanical Failure)

☐ สภาพการณ์ที่ไม่ปลอดภัย (Unsafe Condition)

☐ การกระทำที่ไม่ปลอดภัย (Unsafe Act.)

สรุปแนวทางการแก้ไข :

แผนงาน : เริ่ม/...../..... กำหนดเสร็จ/...../.....

ลงชื่อ : ลงชื่อ :

...../...../.....
ตำแหน่ง

...../...../.....
ผู้จัดการทำเทียบเรือ



บริษัท ไชยชัยคลังสินค้า จำกัด

แผนระงับเหตุเพลิงไหม้และอพยพหนีไฟ

ประกาศเมื่อวันที่ 1 มกราคม 2566

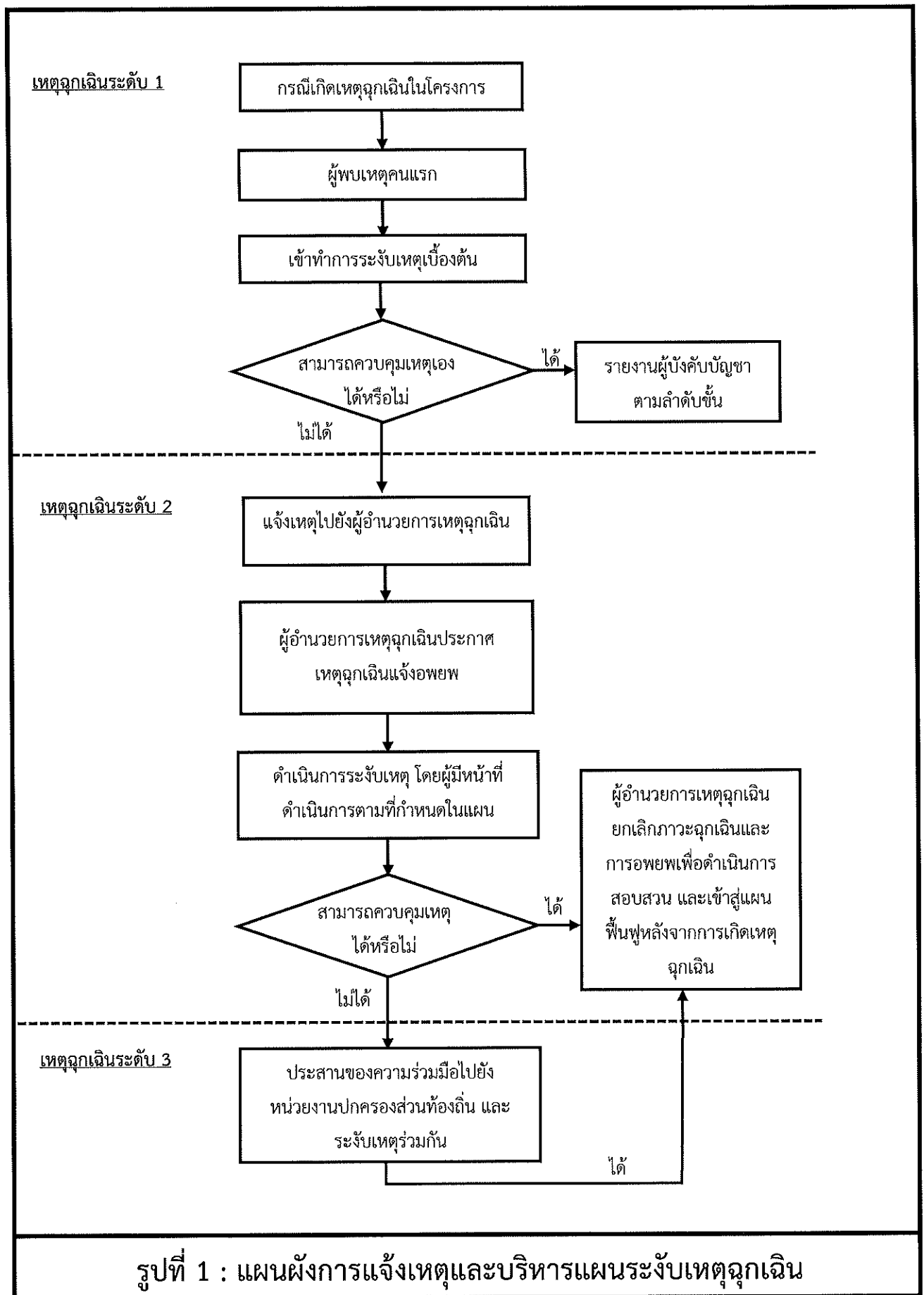


.....
ผู้จัดการท่าเทียบเรือ

แผนระงับเหตุเพลิงไหม้

กรณีเกิดเพลิงไหม้บริเวณหน้าท่าและหลังท่า มีขั้นตอนในการปฏิบัติเมื่อเกิดเหตุฉุกเฉินดังนี้

1. เมื่อผู้พบเห็นเหตุการณ์พบว่าเหตุเพลิงไหม้อยู่ในขั้นตอนของการเริ่มลุกลาม ให้เข้าดำเนินการระงับเหตุด้วยถังดับเพลิงมือถือที่ตั้งอยู่บริเวณใกล้จุดเกิดเหตุที่สุดทันที และเมื่อควบคุมสถานการณ์ได้โดยไม่พบผู้บาดเจ็บให้โทรศัพท์แจ้งผู้จัดการท่าเทียบเรือและคลังสินค้า
2. หากผู้พบเห็นเหตุการณ์ไม่สามารถระงับเหตุดังกล่าวได้ ให้รีบกดสัญญาณแจ้งเหตุฉุกเฉินที่อยู่ใกล้ที่สุด และโทรศัพท์แจ้งเหตุไปยังหมายเลขฉุกเฉินของผู้บัญชาการเหตุฉุกเฉิน (ผู้จัดการท่าเทียบเรือและคลังสินค้า) หรือป้อม ปรก. เพื่อให้ทีมฉุกเฉินเข้าระงับเหตุต่อไป
3. ผู้ที่ไม่เกี่ยวข้องกับการระงับเหตุฉุกเฉินเมื่อได้ยินเสียงสัญญาณให้ทำการอพยพไปยังจุดรวมพลอย่างรวดเร็ว ซึ่งจะมีการตรวจเช็คไม่ให้มีคนตกค้างในพื้นที่ พร้อมทั้งมีการตรวจเช็คชื่อที่จุดรวมพลอีกครั้งหนึ่ง
4. ทีมฉุกเฉินภายหลังจากได้รับแจ้งจากผู้บัญชาการเหตุฉุกเฉิน (ผู้จัดการท่าเทียบเรือและคลังสินค้า) จะนำทีมและอุปกรณ์ระงับเหตุเข้าควบคุมสถานการณ์ในพื้นที่
5. ผู้บัญชาการเหตุฉุกเฉินจะควบคุมและสั่งการทีมฉุกเฉิน รวมถึงควบคุมสถานการณ์ ณ จุดเกิดเหตุ พร้อมทั้งจะมีการสั่งการให้ฝ่ายประสานงานฯ และฝ่ายสนับสนุนการระงับเหตุฉุกเฉินประสานงานติดต่อกับหน่วยงานอื่นๆ ที่เกี่ยวข้องเป็นระยะ
6. ในกรณีที่ผู้บัญชาการเหตุฉุกเฉินพิจารณาแล้วเห็นว่าเหตุฉุกเฉินดังกล่าวไม่สามารถควบคุมสถานการณ์ได้ทันทีหรืออาจต้องใช้เวลาในการระงับเหตุ ให้ผู้บัญชาการเหตุฉุกเฉินแจ้งสถานการณ์ต่อผู้อำนวยการเหตุฉุกเฉิน (กรรมการบริษัท) เพื่อพิจารณาประกาศภาวะฉุกเฉิน พร้อมทั้งมีการติดต่อประสานงานกับฝ่ายประสานงาน เพื่อแจ้งขอความช่วยเหลือจากหน่วยงานภายนอกต่อไป
7. เมื่อสามารถควบคุมเพลิงไหม้ได้แล้ว ทีมฉุกเฉินจะตรวจเช็คความเสียหาย พร้อมรายงานผู้บัญชาการเหตุฉุกเฉิน เพื่อสอบสวนหาสาเหตุการเกิดเพลิงไหม้ต่อไป



3093 Moo 3 Baan Nong Nuek

1:1000

North Arrow

Plot 1, Plot 2, Plot 3, Plot 4, Plot 5, Plot 6, Plot 7, Plot 8, Plot 9, Plot 10, Plot 11, Plot 12, Plot 13, Plot 14, Plot 15, Plot 16, Plot 17, Plot 18

Legend:


1	Plot 1
2	Plot 2
3	Plot 3
4	Plot 4
5	Plot 5
6	Plot 6
7	Plot 7
8	Plot 8
9	Plot 9
10	Plot 10
11	Plot 11
12	Plot 12
13	Plot 13
14	Plot 14
15	Plot 15
16	Plot 16
17	Plot 17
18	Plot 18

1	ရန်ကုန်မြို့နယ်အတွင်းရှိ
2	တောင်ပေါ်မြို့နယ်
3	ဥက္ကဋ္ဌမြို့နယ်
4	ဥက္ကဋ္ဌမြို့နယ်
5	ဥက္ကဋ္ဌမြို့နယ်
6	ဥက္ကဋ္ဌမြို့နယ်
7	ဥက္ကဋ္ဌမြို့နယ်
8	ဥက္ကဋ္ဌမြို့နယ်
9	ဥက္ကဋ္ဌမြို့နယ်
10	ဥက္ကဋ္ဌမြို့နယ်
11	ဥက္ကဋ္ဌမြို့နယ်
12	ဥက္ကဋ္ဌမြို့နယ်
13	ဥက္ကဋ္ဌမြို့နယ်
14	ဥက္ကဋ္ဌမြို့နယ်
15	ဥက္ကဋ္ဌမြို့နယ်
16	ဥက္ကဋ္ဌမြို့နယ်
17	ဥက္ကဋ္ဌမြို့နယ်
18	ဥက္ကဋ္ဌမြို့နယ်


การแจ้งเหตุฉุกเฉินและการอพยพ

1) การแจ้งเหตุฉุกเฉิน

1.1 การแจ้งเหตุกรณีเหตุการณ์ไม่ร้ายแรง

- เมื่อพบเหตุการณ์เกิดขึ้นเบื้องต้น หรือเหตุการณ์เล็กน้อยที่สามารถควบคุมได้ เช่น เกิดเพลิงไหม้เล็กน้อยสามารถดับได้ด้วยถังดับเพลิงมือถือ น้ำมันหกเล็กน้อยสามารถสกัดการรั่วไหลได้ หรืออุบัติเหตุที่เกิดการบาดเจ็บเล็กน้อยไม่มีผลต่อชีวิตและทรัพย์สิน ผู้พบเห็นสามารถช่วยเหลือหรือควบคุมสถานการณ์ได้ให้โทรแจ้งเหตุไปที่ผู้จัดการท่าเทียบเรือและคลังสินค้า 

1.2 การแจ้งเหตุกรณีเหตุการณ์ร้ายแรง

- การแจ้งเหตุกรณีร้ายแรงที่ไม่สามารถระงับเหตุได้ด้วยตนเอง หรือระงับเหตุตามขั้นตอนเบื้องต้นแล้วควบคุมไม่อยู่ ให้ปฏิบัติตามนี้
 1. ให้กดสัญญาณแจ้งเหตุฉุกเฉินที่ใกล้ที่สุด
 2. โทรศัพท์แจ้งเหตุฉุกเฉินมาที่
 - ผู้จัดการท่าเทียบเรือ 
 - เจ้าหน้าที่รักษาความปลอดภัย
 - เจ้าหน้าที่ธุรการ
 3. เมื่อได้ยินสัญญาณให้ผู้ที่ไม่เกี่ยวข้องเดินอย่างรวดเร็วไปตามเส้นทางอพยพ เพื่อไปรายงานตัวที่บริเวณจุดรวมพล

การแจ้งเหตุฉุกเฉินและการอพยพ

2) การอพยพ

2.1 ผู้ที่ไม่มีหน้าที่เกี่ยวข้องในองค์กรระดับเหตุฉุกเฉิน

- เมื่อได้ยินเสียงสัญญาณแจ้งเหตุฉุกเฉินให้พนักงาน/ผู้รับเหมาภายนอก/ผู้ที่เข้ามาติดต่อทุกท่านหยุดการปฏิบัติงานที่ทำอยู่ทั้งหมด
- เคลื่อนย้ายไปยังจุดรวมพลที่อยู่ด้านข้างอาคารสำนักงานตามการชี้แนะของพนักงานของโครงการอย่างรวดเร็ว

2.2 ผู้ที่มีหน้าที่เกี่ยวข้องในองค์กรระดับเหตุฉุกเฉิน

- ชี้แนะให้พนักงาน/ผู้รับเหมาภายนอก/ผู้ที่เข้ามาติดต่อที่อยู่ในพื้นที่รับผิดชอบอพยพไปยังจุดรวมพลตามเส้นทางอพยพที่กำหนดไว้
- ตรวจสอบจนแน่ใจว่าในพื้นที่รับผิดชอบไม่มีบุคคลใดตกค้างอยู่
- เดินทางไปยังจุดรวมพล แล้วตรวจเช็ครายชื่อพนักงาน/ผู้รับเหมาจากภายนอก/ผู้ที่เข้ามาติดต่อในพื้นที่รับผิดชอบ
- จัดบันทึกจำนวนบุคคลที่พบและผู้สูญหาย รวมทั้งผู้บาดเจ็บ เพื่อรายงานให้ผู้บัญชาการภาวะฉุกเฉินทราบ